

Mi a különbség a részvények és kötvények között?

Forrás:



© Pénziránytű Alapítvány, 2019



MI A KÜLÖNBSÉG A RÉSZVÉNY ÉS A KÖTVÉNY KÖZÖTT?



Írjon ide a kereséshez



13°C



15:37

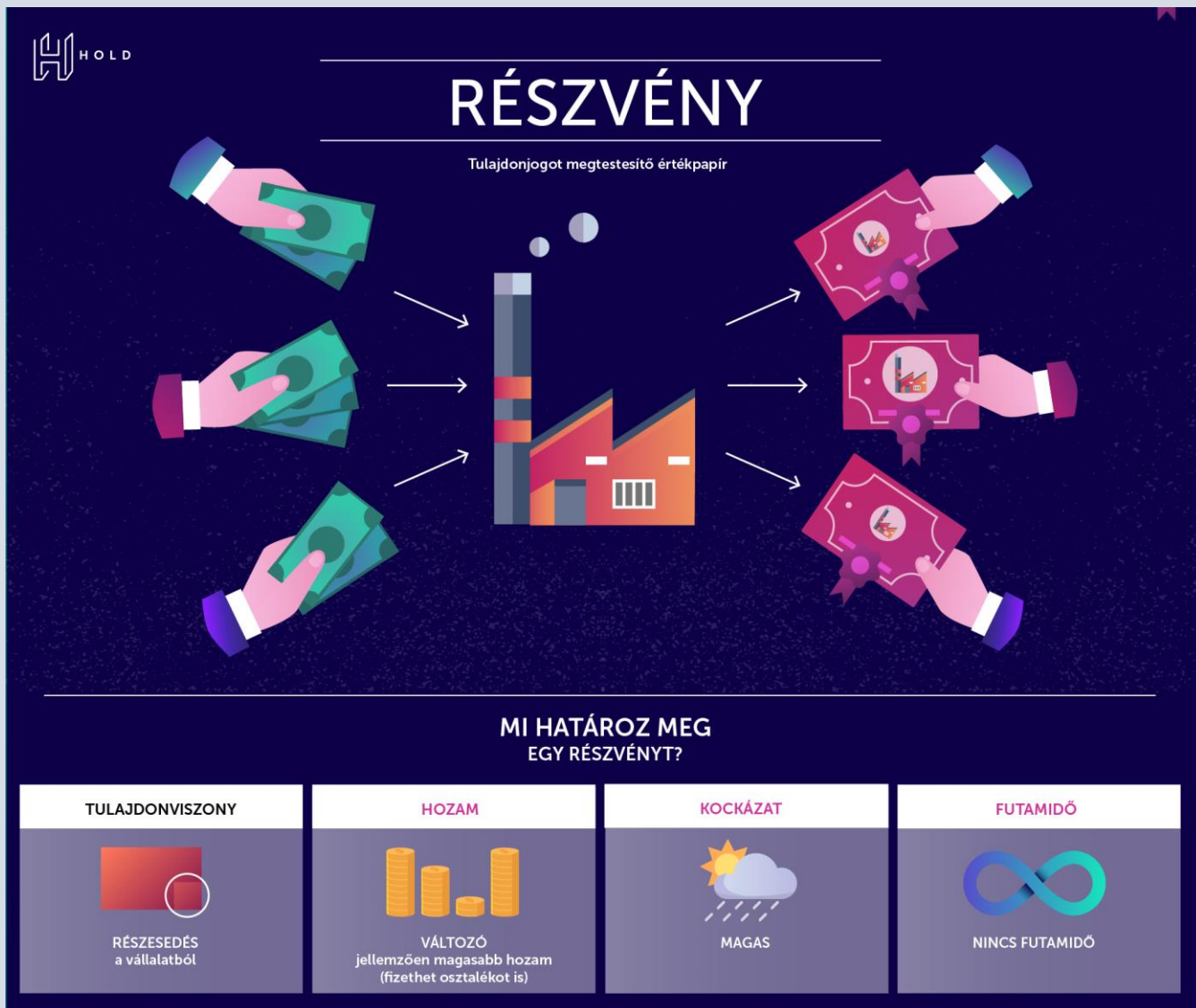
2022. 10. 21.



Mi a részvény?

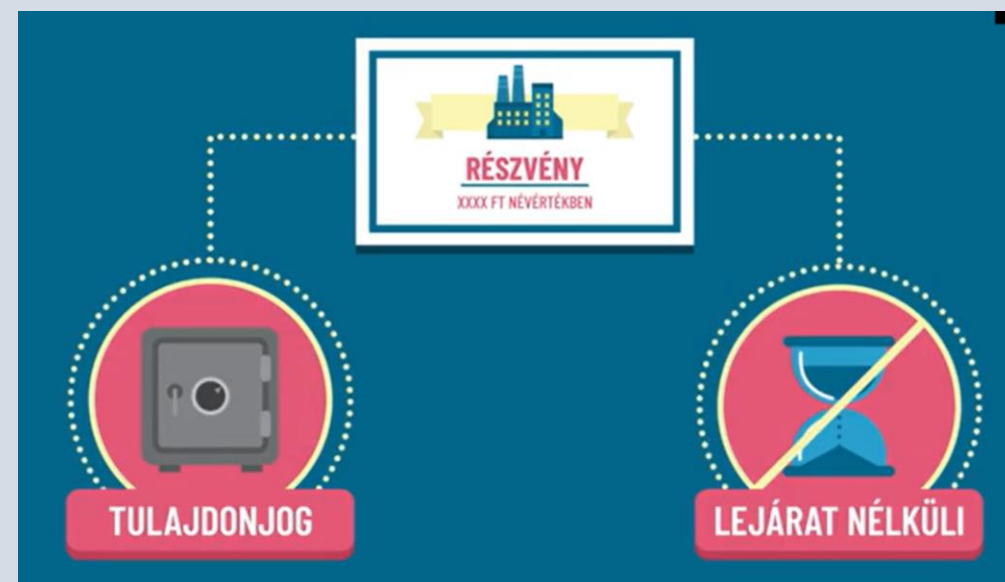
Miért kerül kibocsátásra?

Részvény



A részvények tulajdonjogot megtestesítő lejárat nélküli értékpapírok.

Részvényeket a vállalatok általában azért bocsátanak ki, mert ezáltal **tőkét szereznek céljaik eléréséhez**. Például új gyárat építenek vagy külföldön terjeszkednek belőle.

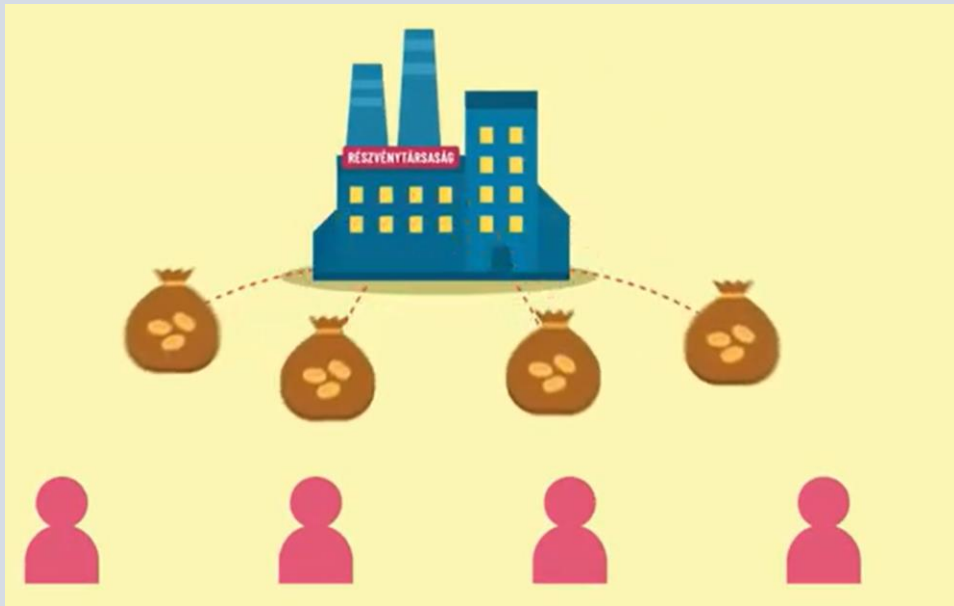


Mire számíthat, aki részvényt vásárol?



Aki részvényeket vásárol lényegében a részvényt kibocsátó vállalatban lesz tulajdonos.

Mire jogosult a részvény tulajdonosa?



A részvény egy vállalat tulajdonlását jelenti, így annak tulajdonosa **jogosult a vállalat nyereségéből való részesedésre vagyis osztalékra.**

Osztalék

Mi az osztalék?

Az a pénzösszeg, amelyet a vállalat a nettó nyereségből fizet a részvényeseinek. (Ami megmarad a költségek és fejlesztések fizetése és tartalékképzés után.)



Adhat még több részvényt.

Adhat pénzt



Előnyei

Megmutatja a vállalat stabilitását

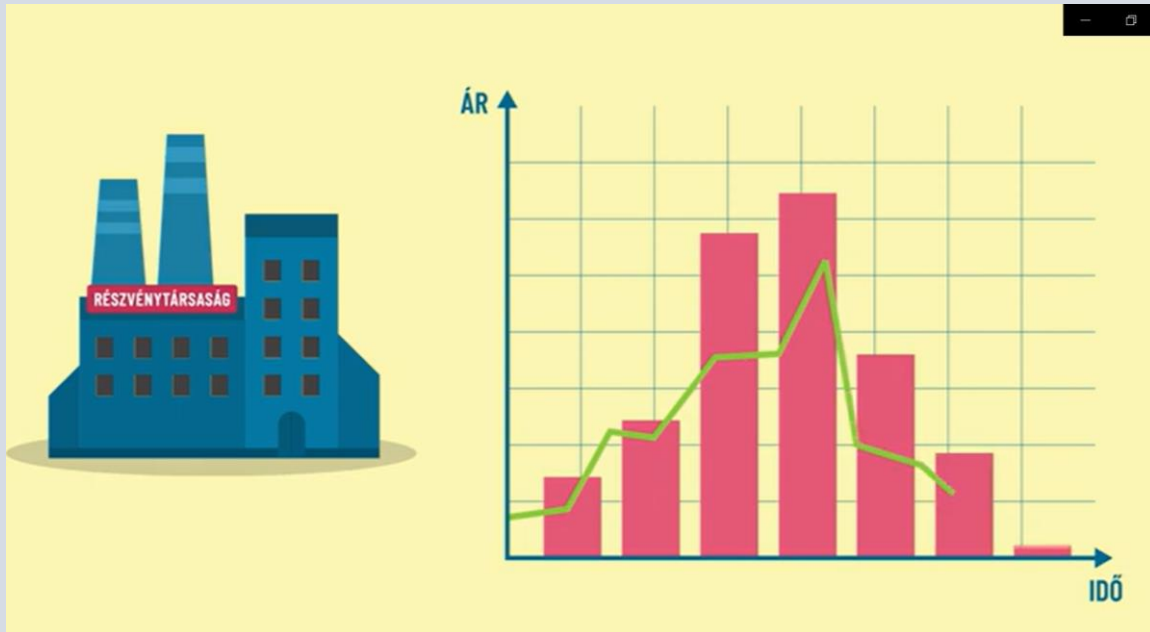
A befektetők anélkül juthatnak pénzhez, hogy eladnák a részvényeket

Hátrányai

A pénzkivonás miatt kevesebb marad a fejlesztésekre

A részvények értéke nem növekszik ezáltal

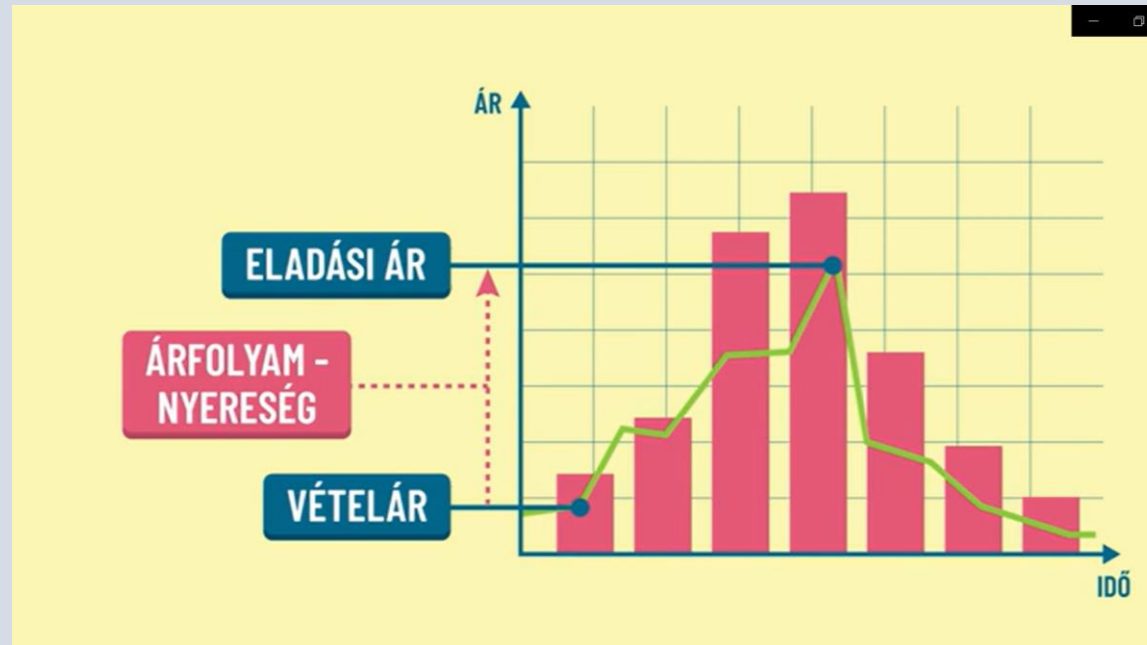
Részvények piaci értéke



Ha a vállalat jól működik és nyereséges, akkor a részvényeink piaci értéke is **növekszik**.

Ha rosszul működik és veszteséget termel, akkor a részvények piaci értéke is **csökken**.

Nyereség



Ha valaki drágábban tudja eladni részvényeit, mint ahogy vette, akkor árfolyam nyereségre tesz szert.

Mi a kötvény?



Írjon ide a kereséshez



13°C



15:57

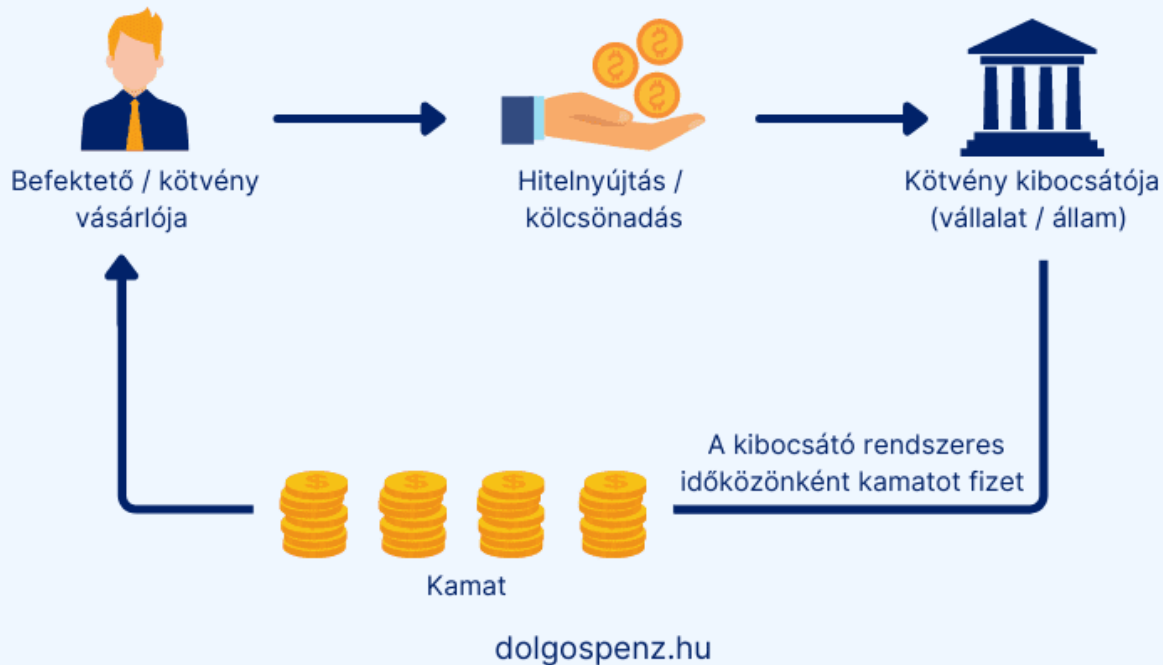
2022. 10. 21.



4

Kötvény

Mi az a kötvény?



A kötvények eladásának az a célja, hogy a **kibocsátó forrást szerezzen** pl. egy színház vagy út építéséhez.

A kötvény hitelviszonyt megtestesítő értékpapír, amely az adott kölcsön feltételeit rögzíti írásban. **A kötvények vásárlói hitelt nyújtanak a kibocsátónak.**

A kibocsátó szerint

- vállalati kötvényeket,
- állami kötvényeket és
- önkormányzati kötvényeket lehet megkülönböztetni.

A MAGYAR KORONA ORSZÁGAI.

□□□□ 4%,-KAL KAMATOZÓ □□□□

JÁRADÉKKÖLCSÖN.

KIBOCSÁTTATOTT AZ 1910. ÉVI IV. TÖRVÉNYCZIKK ALAPJÁN.

□□□□ BEMUTATÓRA SZÓLÓ □□□□

ÁLLAMADÓSSÁGI KÖTVÉNY

4.800 KORONÁRÓL = 4.080 NÉMET BIRODALMI MÁRKÁRÓL
– 5.040 FRANKRÓL = 200 FONT STERLINGRÓL. □ □ □ □

A magyar királyi pénzügyministerium elismeri, hogy ez a □□□□□

NÉGYEZERNYOLCZSZÁZ KORONÁRÓL

– NÉGYEZERNYOLCVAN NÉMET BIRODALMI MÁRKÁRÓL – ÖTEZER-
NEGYVEN FRANKRÓL = KETTŐSZÁZ FONT STERLINGRÓL □ □ □ □

szólo államadóssági kötvény a magyar korona országai adómentes járadékadóssá-
gának egy részét alkotja. □ Az említett tőke után 4% évi kamat fizettetik minden
év márczius 1-én és szeptember 1-én lejárol félévi részletekben. □ A kamatok a lejárt
szólvény beszozoráltatása ellenében, szintúgy a kötvénynek visszafizetése esetén annak

MAGYAR ÁLLAMKÖTVÉNY



A MAGYAR ÁLLAM által kibocsátott

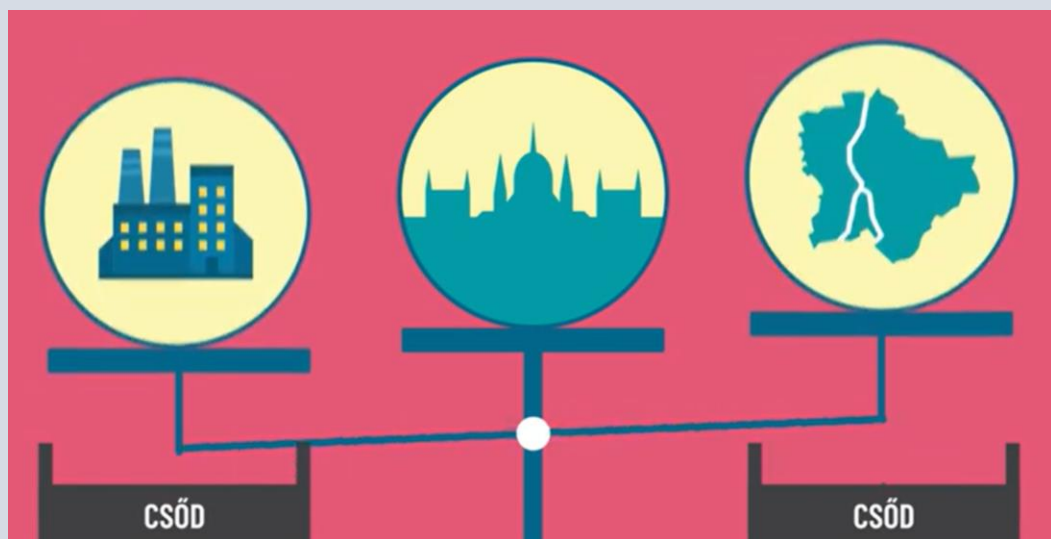
MAGYAR ÁLLAMKÖTVÉNY 1998/I

A pénzügyminiszter elismeri, hogy ezen egy darab

10 000,- Ft,

azaz tízezer forint névértékről szóló,

Kockázat a kötvények esetében



A vállalati és önkormányzati kötvények esetében nagyobb a **kockázat**, mint az állami kötvények esetében, mert nagyobb a csőd esélye, mint az állam esetében.

Államkötvény esetében a kibocsátó maga az állam, amely esetében a visszafizetési **kockázat** elhanyagolható.



Részvény és kötvény összehasonlítása

A RÉSZVÉNY ÉS KÖTVÉNY ÖSSZEHAISONLÍTÁSA		
ÖSSZEHAISONLÍTÁSI SZEMPONT	RÉSZVÉNY	KÖTVÉNY
A JOGVISZONY TARTALMA	TULAJDONOSI VISZONY	HITELVISZONY
AZ ÉRTÉKPAPÍR TULAJDONOSAINAK JOGA	TULAJDONOSI JOGAIT AZ RT KÖZGYŰLÉSÉN GYAKOROLHATJA	NEM SZÓLHAT BELE A KIBOCSÁTÓ ÜZLETI ÜGYEIBE
KIBOCSÁTÓ	CSAK RÉSZVÉNYTÁRSASÁG	ÁLLAM, ÖNKORMÁNYZAT, VÁLLALATOK
HOZAM	OSZTALÉK, ÁRFOLYAMNYERESÉG	KAMAT, ÁRFOLYAMNYERESÉG

A részvény vásárlója egy részvénytársaságban válik tulajdonossá ezért részt vehet az Rt. Közgyűlésén és osztalékra is jogosult. A részvény értékesítésével árfolyamnyereséget érhet el.

A kötvény vásárlója hitelt nyújt a kötvény kibocsátójának, aki ezért kamatot fizet a kölcsönért. A kötvény futamidő alatti értékesítésével árfolyamnyereség is elérhető.

Tőzsde

A **tőzsde** nyilvános, központosított és szervezett **piac**, olyan hely, ahol **meghatározott árukat, meghatározott időben**, azon belül **meghatározott személyekkel** adhatnak-vehetnek szigorú eljárási szabályok szerint melyet nem betartva a 2005 évi 133 törvény büntetni rendeli

A magyarországi tőzsde jogi személy, nyereségorientált részvénytársaság.
Üzletet csak tőzsdeügynökön (alkusz) keresztül lehet kötni.

A tőzsdei kereskedelemben **részt vevő áruknak vagy értékpapíroknak nem kell jelen lenniük**, mivel az egyes áruk helyettesíthetők, illetve egymással kicserélhetők. Az eladni és vásárolni szándékozók árelképzelései befutnak a tőzsdei üzletkötőkhöz (brókerek), akik ezeket megpróbálják a piacon érvényesíteni.

A tőzsde nemcsak piac, hanem a modern gazdaságban nélkülözhetetlen gazdasági értékelő és információs központ is.

Tőzsdei ügylet menete

A tőzsdén információs táblák mutatják a legfontosabb tudnivalókat, pl. árfolyamokat, ajánlatokat, megkötött ügyleteket.

Az ügyleteket szóban, számítógépen, de már telefonon is meg lehet kötni.

A tőzsdei levezető a megegyezés után kiállítja a kötjegyet és a tőzsdei nap végén a kötjegy segítségével készítik el a szerződést.

Első tőzsde

Az első tőzsde **1531-ben nyílt Antwerpenben**, a kereskedelem megkönnyítésére. Itt különböző származású emberek jelentek meg és kereskedtek egymással.

Ezután 1611-ben Amszterdamban megnyílt a következő legfontosabb tőzsde amit a Holland Kelet-Indiai társaság tett fontossá.

Budapesti értéktőzsde



A **Budapesti Értéktőzsde** (zártkörűen működő részvénytársaság), angolul: Budapest Stock Exchange a második legnagyobb tőzsde Közép- és Kelet-Európában.

A piaci kapitalizáció és likviditás alapján, a nyilvánosan kibocsátott **magyar értékpapírok hivatalos kereskedési helye.**

A Budapesti Értéktőzsde újraalapításának évében, 1990-ben összesen 6 részvény került bevezetésre. Alább láthatóak a bevezetett részvényekről készült fotók Korányi G. Tamás tőzsdetörténeti gyűjteményéből származnak.

Az IBUSZ részvény volt az első papír, amelyet bevezettek az újraalakult Tőzsdére. Kibocsátás: 1990. június 21. Értéke 1000 Ft volt.

A második részvény Az Első Magyar Szövetkezeti Sörgyár Részvénytársaság papírja volt. Kibocsátás: 1990. október 29. értéke 1000 ft. Volt.



Legnépszerűbb részvények 2020-ban

A BÉT Részvényfutam legnépszerűbb részvényei

